

國立暨南國際大學 110 學年度國際化推動策進會第六次會議議程

時間：111 年 1 月 24 日（星期一）上午 9 時 30 分，預計 11 時結束

地點：線上會議 <https://bbb.ncnu.edu.tw/b/yin-nul-txx-pah/>

主席：武東星校長

出席人員：曾永平主任秘書、楊洲松教務長、蔡金田學務長、陳啟東總務長、郭明裕研發長、張眾卓國際長、吳書昀中主任、江大樹主任、黃育銘主任、葉明亮館長、劉一中主任、洪伯暉主任、古明哲主任、林松柏副教務長、陳佩修院長、陳建良院長、蔡勇斌院長、曾守仁主任、羅麗蓓主任、蔡佩真主任、李玉君主任、林偉盛主任、林開忠主任、齊婉先主任、莊俐昕主任、黃源協主任、陳靜怡主任、吳健璋主任、戴榮賦主任、洪碧霞主任、戴有德主任、陳恒佑主任、陳谷汎主任、許孟烈主任、陳祥主任、吳景雲主任、黃文定主任、陳文彥主任、沈慶鴻主任、夏榕文主任、邱瓊芳所長

列席人員：學生會代表洪仟育同學、僑聯會代表劉宇烜同學、丁衣玲組長、宋育姍組長、陳小芬組長、陳建亨教授、吳景雲教授、許麗珠助理教授、董娟娟副教授、葉伊珊專任助理、程白樂簡任秘書、歐陽蓉荷約用組員、紀美燕組長、廖明曄組長、王永吉約用技術員、李信組長、蔡宗伯組長、游守謙組員、陳滢叅組員、林宜箴約用組員、曾玟瑜約用助理員、石宇廷約用助理員、許孟瑜約用組員、蔡函君專任助理、黃鈺芬專任助理

壹、主席致詞

貳、確認前次會議決議事項（含執行情形）詳【附件一】

參、業務報告（依單位排序）

境外招生組

教務處招生組

- 一、本校 2022 年外國學生春季班申請入學(招收碩士班及博士班)，共計 31 人申請(含碩士班 19 人、博士班 12 人)，28 人獲錄取(含碩士班 18 人、博士班 10 人)，業於 110 年 12 月 28 日召開放榜會議，並將於 111 年 1 月 12 日公告錄取名單，1 月 18 日由國際及兩岸事務處寄發錄取通知單及辦理獎學金審核事宜。
- 二、本校 2022 年外國學生秋季班網路報名日期為 111 年 2 月 8 日起至 4 月 8 日止，請各系、所及學位學程利用各種管道加強宣傳。

國際處

- 一、本處積極拓展海外招生及宣傳，110 學年度春季班外國學生報名人數較前一學年度增加(109 學年 19 人，110 學年 31 人)，成長 63%，感謝各單位協助。
- 二、國際事務會議已於 1 月 4 日召開並審核外生新生獎學金。將於會議紀錄簽核

通過後，陸續寄發通知。

雙聯推動組

國際處

- 一、國際處積極拓展與姊妹校雙聯合作之機會，已依據幾所較多往來之合作學校開始詢問意願，並同時聯繫曾與他校建立雙聯之外國學校，開發建立新合作夥伴關係。
- 二、國際處依據前次會議列管事項，各院系簽訂雙聯學位之經費需求，已於 111 年度預算中編列補助各院雙聯推動經費(含出國差旅費及學者來訪)共 200 萬元(一院 50 萬)。
- 三、本校現有雙聯以及正在洽談合作之學校清單：

(一)現有雙聯合作學校清單

年度	雙聯院系所	對口單位	雙聯學位名稱	執行情形	備註
1998	全校	馬來西亞南方學院	學士雙聯學位	尚無人申請	馬→台
1990	全校	馬來西亞新紀元學院	學士雙聯學位	尚無人申請	馬→台
2018	應光系	越南胡志明市國家自然大學工程物理學系	碩士雙聯學位	108-1 兩名碩士畢業生離校	越→台
2018	土木系	越南胡志明市國家自然大學海洋，行星及水利學系	碩士雙聯學位	尚無人申請	
2018	資工系	越南胡志明市國家自然大學數學及電腦科學學系	碩士雙聯學位	尚無人申請	
2018	電機系	越南胡志明市國家自然大學工程物理學系	碩士雙聯學位	尚無人申請	
2019	管理學院	泰國易三倉大學 Martin de Tour 管理經濟學院	博士雙聯學位	尚無人申請	
2019	財金系	蒙古國立大學國際關係學系	碩士雙聯學位	尚無人申請	
2019	國企系	蒙古國立大學國際關係學系	碩士雙聯學位	110-1 錄取兩名碩生	蒙→台

(二)洽談中雙聯合作學校清單

學校名稱	國家	預計合作院系所	洽談進度
University of Technology of Troyes	法國	資工、電機、土木、應光、外文	1. 已簽署 MoU 2. 先求實質交換後方考慮雙聯學制 3. 希望建立雙邊研究 4. 雙邊實驗室實習
Lille Catholic University	法國	管院國企/人院公行	1. 已於 6 月簽署 MoU，並於 7 月底收到回寄之合約紙本 2. 學士雙聯 3+1 課程授予雙邊學位 3. 學士雙聯包含一年的異地工作經

			驗 4. 願意協助連結公共行政
British Columbia Institute of Technology, BCIT	加拿大	國企系碩士雙聯	1. 希望對接系所課程內容 2. 討論校層級交換學生, 交換教師
University of Guelph	加拿大	觀餐碩士雙聯	持續接洽談課程對接中
Assumption University	泰國	財金、新興產碩碩士雙聯	1. 持續接洽談課程對接中 2. 新興產碩已完成課程對接, 合約提至行政會議審議。
Middlesex University	英國	管理學院、外文系以及資工系	1. 110年6月30日與該校駐亞太地區團隊進行線上交流會議, 110年8月24日召開系所共識會議, 各系進行課程對接中。 2. 進行簽訂合作意向書 (MoI) 之流程中。 3. 系所課程對接中: 詳如英國密德薩斯大學雙聯課程對接進度表
University of Leicester	英國	管理學院	1. MoU 已通過第 563 次行政會議, 合約簽署中。 2. 目前尚在討論系所雙聯 MOA。
University of Pavia	義大利	電機、資工、應光	1. 110年8月25日與該校進行線上會議, 預計先簽訂 MoU 合作協議。 2. MoU 雙方已審閱, 已提 111年1月4日行政會議審議後通過。 3. 目前正與對方審視課程, 討論此三系碩、博班雙聯的可能。
Rambhai Barni Rajabhat University	泰國	教政系	持續接洽談課程對接中
Masaryk university	捷克	中文系、華語學程	1. 該校與本校已為姊妹校。 2. 110年10月6日與該校進行線上會議, 會以中文系以及華語學程進行可能之雙聯學位合作。 3. 等待對方寄送 MoU 以及相關雙聯資料中。

(三) 英國密德薩斯大學雙聯課程對接進度表

系所	系課程委員會	院課程委員會	校課程委員會	教務會議
----	--------	--------	--------	------

國企	已於 11 月 19 日 通過系課程委員會	已於 110 年 12 月 21 日之 110 學年第 2 次院課委會通過	已於 111 年 1 月 5 日之 110 學 年第 2 次校課委會通過	
財金	已於 11 月 3 日 通過系課程委員會	已於 110 年 12 月 21 日之 110 學年第 2 次院課委會通過	已於 111 年 1 月 5 日之 110 學 年第 2 次校課委會通過	
經濟	已於 12 月 8 日 通過系課程委員會	已於 110 年 12 月 21 日之 110 學年第 2 次院課委會通過	已於 111 年 1 月 5 日之 110 學 年第 2 次校課委會通過	
資管	已於 12 月 17 日 通過系課程委員會	已於 110 年 12 月 21 日之 110 學年第 2 次院課委會通過	已於 111 年 1 月 5 日之 110 學 年第 2 次校課委會通過	
觀餐	已於 110 年 9 月 22 日 通過系課程委員會	已於 110 年 10 月 1 日之 110 學年第 1 次院課委會通過	已於 110 年 11 月 10 日之 110 學年第 1 次校課委會通過	已於 110 年 12 月 1 日通過教務會議
資工	已於 9 月 29 日 通過系課程委員會	因課程無法順利對接，暫緩本次合約簽訂		
外文	已於 110 年 12 月 8 日 通過系課程委員會	已於 110 年 12 月 21 日之 110 學年第 2 次院課委會通過	已於 111 年 1 月 5 日之 110 學 年第 2 次校課委會通過	

全英語課程組

語文中心

- 一、EMI 教師增能與培力活動：本中心於 11 月 17 日(三)13:10-15:00 舉行線上「雙語教學面面觀」講座，並邀請國立臺北教育大學陳劍涵副教授介紹現行中小學雙語教學和師資培育，共 53 位師生報名參加。
- 二、本中心於 12 月 8 日(三)13:00-15:00 舉行「Painless English Learning in your Daily Life」講座，並邀敦煌書局王崇倫老師主持，共 107 位師生報名參加。
- 三、語文中心於 12 月 22 日(三)17:10-19:00 舉行「Unexplored Taiwan: from a foreign Youtuber」講座，並邀請英國 Youtuber- David Johnson 分享視野下的台灣與各種探險及挑戰，共 120 位師生報名參加。
- 四、語文中心於 12 月 29 日(三)13:00-15:00 舉行「美英家留遊學諮詢展」，並邀請 Ukeas 大英國協教育資訊中心專員，至校為有意留遊學同學一對一諮詢，4 個諮詢時段報名名額皆額滿，各場次正取三位加上備取人數共 18 位。
- 五、EMI 教師增能與培力活動：本中心擬於 1 月 7 日(星期五)10:00-12:00 邀請埔里高工 Mark Blohm 老師分享跨文化溝通及探討全英教學策略與技巧，講題：Balancing East and West: 12 Years Teaching English in Taiwan.
- 六、EMI 教師增能與培力活動：本中心擬於 1 月 12 日(星期三)15:00-17:00 舉行「國立暨南國際大學全英文授課系列講座：1101 期末 EMI 教學分享討論圓桌座談會」，截至

12月30日報名人數18人。

- 七、110年度外語天地新設英語聊天室、寫作諮詢等提升英語力課程，參與人數已達2335人次(截至12月27日)，較109年約1475人，參與度大幅提升；英語文競賽參與人數合計407名，較109年約300名，也明顯成長。
- 八、語文中心已於12月29日完成暨大外語學習平台建置。
- 九、感謝事務組與計網中心協助，語文中心已於12月29日完成MyET線上口說軟體之相關採購，並立即於12月29日開設1場次MyET線上口說軟體自主練習課程，並擬於1月12日、1月19日增開2場次。
- 十、語文中心擬於111年1月啟動LiveABC英語線上課程之相關採購程序。
- 十一、雙語化推動小組會議中建議語文中心研擬修訂英檢獎勵金實施辦法，預計下學期可以提出修訂建議。
- 十二、配合2月19日國際穿山甲日動保議題，並依據SDG第15項永續發展目標，本中心已著手規劃各項穿山甲保育議題之英語課程。擬於下學期開學後2月22日至3月4日在英語課程中融入與穿山甲相關的英語閱讀題材、英語單字，及舉辦穿山甲梗圖比賽。另外也研擬是否與環安衛中心和課外活動組合作辦理run for pangolins實體與跨國線上串連活動，鼓勵學生與國際接軌，把我們對穿山甲的保育和關心，向國際發聲。

雙語教學推動資源中心

一、110學年度第1學期EMI現況：

(一)各學院1101開設EMI課程數量及學生修讀EMI課程狀況：

	指標	110學年度各院填報指標	1101學期各學院實際達成狀況	備註
人文學院	EMI課程數量	2	14	
	修讀EMI人數/總人數	17/428 5%	22/442 5%	以本國籍大二及碩一人數計
管理學院	EMI課程數量	9	10	
	修讀EMI人數/總人數	25/450 5%	32/430 7.4%	以本國籍大二及碩一人數計
科技學院	EMI課程數量	9	26	
	修讀EMI人數/總人數	55/378 16%	90/327 27.5%	以本國籍大二及碩一人數計
教育學院	EMI課程數量	2	2	
	修讀EMI人數/總人數	22/223 9%	6/239 2.5%	以本國籍大二及碩一人數計

	指標	110 學年度 各院填報指 標	1101 學期各 學院實際達 成狀況	備註
校統計	英語課採全英語教學比率	40%	61%	
	EMI 課程數量	28	52	
	修讀 EMI 人數/總人數	119/1479 8%	150/1438 10.4%	
通識中心	EMI 課程數量	6	2	
	修讀 EMI 人數/總人數	30/1000 3%	3/1438 0.002%	以本國籍大二 及碩一人數計

(二) 各教育階段 EMI 課程占比：

各教育階段 EMI 課程占比之現況如下表所示，雖博士班之比例表現突出，但與 109 學年度(10.91%)相比略減 2.44%；大學與碩士 EMI 課程占比各為 1.55%及 6.82%，相較於 109 學年度大學與碩士 EMI 課程占比(0.9%、5.22%)略微增加。

專科(%)	學士 (%)	碩士 (%)	博士 (%)
0%	1.55%	6.82%	8.47%

$$\% = \frac{\text{學士學制 EMI 課程數}}{\text{學士學制總課程數}} \times 100$$

(三) 大二及碩一學生修讀全英語授課 (EMI) 課程情形：

本校本國籍大二及碩一學生修讀 EMI 課程比率現狀，業已達到教育部對雙語普及提升計畫所規定之門檻。

類別	學生修習至少 1 門全英語授課 (EMI) 課程之比率		
	本國人數 (%)	陸港澳人數 (%)	外國人數 (%)
大二	8.53%	10%	22.45%
碩一	14.51%	43.75%	58.06%

(四) 全校學生修讀全英語授課 (EMI) 課程情形：

班制	專科(%)	學士 (%)	碩士 (%)	博士 (%)
學生修讀 EMI 課程比	0%	12.98%	10.21%	5.71%

二、110 年 12 月 24 日(五)召開 110 學年度雙語教學推動資源中心第三次會議，討論與研議學生修讀 EMI 課程之獎勵辦法。

雙語環境組

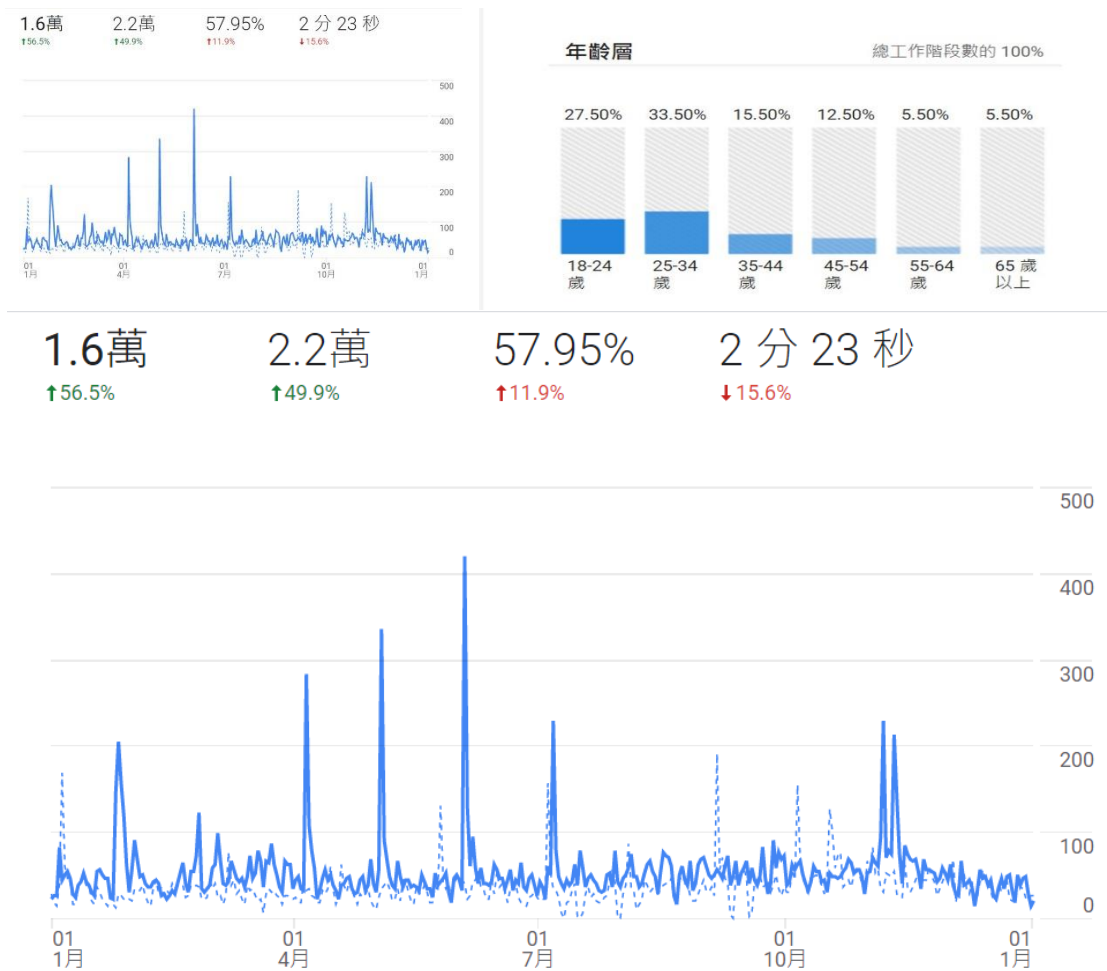
秘書室

【本校英文官網】

一、110 年計獲 1.6 萬人，2.2 萬人次、52,547 次點閱瀏覽紀錄，台灣 IP 佔 48.8%、中

國大陸佔 10%、印尼 7.8%、美國 4.8%、越南 3.3%。其中以申請就讀頁面資訊獲得最高點閱率(2,608 次)，全英語授課課程次之，為 1,328 次，學位生之頁面第三，1,244 次，足證本校英文官網為境外生考量來台就讀學校之主要資訊來源。

二、值此迎接新年度的同時，為擴大海外招生力道，將另請國際處/教務處提供招生資訊，及提供最新中文文字及圖片內容，俾便彙整送翻譯。



【本校英文推特】

三、係以每日(例假日除外)頻率推播本校教學與研究之最新動態，擴大海外互動社群，於 110 年 6 月 1 日開始營運，目前追蹤 119 個學術或政府單位，被追蹤者/單位共 36，包括新加坡、哈佛學者及 MDPI 期刊，每單月印象次數最高可達 12.9 萬人次，平均而言，獲得較多關注的推文包括觀光旅遊研究及活動，賞鯨研究發現、莫芷晴的美酒加咖啡、USR 團隊完成的埔里農業旅遊；此外，資通安全的動態(校長接見資策會人員)、AI 與食安(蜂蜜品質)、機器學習、長照是獲最多關注的議題。

Top Tweet earned 2,548 impressions

NCNU student Chuang Ming-rong receives top honor from Taiwan's science ministry for graduate research — on better utilizing the judgement of social workers in evaluating the **#InsanityDefense** in criminal cases. Social work is crucial to **#RestorativeJustice**.
eng.ncnu.edu.tw/node/535
pic.twitter.com/i8gqlylFMp



Top media Tweet earned 1,699 impressions

Through school-wide experimental projects devoted to bolstering the quality and sustainable management of Taiwan's **#HigherEd**, NCNU seeks to advance innovative teaching, social responsibility, and public engagement by defining a fundamental operation model:
eng.ncnu.edu.tw/node/466
pic.twitter.com/M3n4017pTm



Tweets	23	Tweet impressions	12.9K
Profile visits	730	Mentions	1
New followers	5		

Analytics Home Tweets More

View Tweet activity View all Tweet activity

Top Follower followed by 633 people

Scilit - Scientific Literature
 @Scilit_MDPI FOLLOWS YOU
 Scilit is a centralized platform for all published research literature, linking articles to #openaccess versions. Powered by @MDPIOpenAccess

View profile

Analytics Home Tweets More

View Tweet activity View all Tweet activity

Top Follower followed by 3,002 people

Prof. F. Franklin | 魂の目覚め | Soul Awakening
 FOLLOWS YOU
 @OxfordSBS | Engrg @UniofOxford | Phil @Penn |

View Tweet

Top media Tweet earned 295 impressions

To conduct efficient management of S&D for materials by remote villagers in Nantou, Chen Wen-hsueh, A.P. of Dept. of Public Policy & Admin created an e-platform, linking 50+ orgs under food bank station project to give out US\$21,428 worth of supplies to 28,903 people by June 2021
pic.twitter.com/RqdpT0dmcT

View Tweet activity View all Tweet activity

總務處事務組

- 一、過往校園在興建基礎設施時，對於雙語化的標示有統一的規劃，但隨著時間變遷，各教學或辦公或生活空間異動，這些雙語標誌也逐漸更換，但更換過程中，難免有些疏漏。本次盤點了人文學院大樓，教育學院大樓，科技學院大樓，管理學院大樓，綜合教學大樓，餐廳，體育館，學生活動中心等各教室或辦公室外懸掛之門牌，事務組彙整了建議改善之處。
- 二、盤點結果，人文學院大樓有 19 處建議改善(公行系較多)，科技學院大樓有 3 處建議改善，教育學院大樓有 14 處待改善(諮人系較多)，管理學院大樓有 1 處(通識中心)，綜合教學大樓有 11 處(地方創生聯合辦公室較多)，餐廳區有 2 處，學生活動

中心與體育館大致維持原來的教室辦公室雙語標示，另科技學院與管理學院在維持雙語標示部分表現也較佳。

三、盤點結果檔案置於 P:/總務處事務組/國際化推動策進/雙語環境組/待改善教室空間名牌。

四、已通知上開建議改善地點之管理單位，進行雙語化改善。並提醒各院秘書，宣導如各系所有新作或更改特別教室、專門教室、會議室、研究室、實驗室名稱時，請維持雙語標示，並且考慮門牌或標示牌中，中文與英文並存的空間。同一棟大樓，也盡量維持一致性的門牌樣式。

計算機中心

一、英文網站或翻譯功能(尚未完成單位)

(一)行政單位：

單位名稱	提供翻譯功能	專屬英文網站
教務處註冊組	0	0(預定 2022/1 月底上線)
教務處課務組	0	0(預定 2022/1 月底上線)
小計 2		

(二)學術單位：

單位名稱	提供翻譯功能	專屬英文網站
東南亞系	0	0
小計：1		

(三)中心單位：

單位名稱	提供翻譯功能	專屬英文網站
東南亞研究中心	0	0.5
語文教學研究中心	0	0(預定 2022/1 月底上線)
小計：2		

二、法規與表單雙語化：2022/1/3 日前尚未有單位全部完成。

教務處

一、註冊組及課務組網頁（含英文介面之網頁、申請表單）已重新改版建置及進行翻譯中，預計 1 月底前完成並上線。

二、法規翻譯的專業度、重要度及困難度較高，一般學生較難勝任法規翻譯工作，將另委由語文中心協助專業翻譯。惟教務處與學生較直接相關之法規約 30 個，所需翻譯經費相當可觀，將另尋求經費來源，逐步進行法規翻譯。

會務小組

國際處

- 一、國際處負責之 QS 世界大學評比，2023 之填報系統已開啟。已於 2021 年 12 月 14 日召集相關處室協助填報事宜。並於 2022 年 1 月 10 日回收各處室數據資料。預計於 2022 年 1 月 26 日前將資料上傳完畢(系統填報截止日為 2022 年 2 月 4 日)。今年除參與 QS World University Ranking: ASIA (2013 開始參與評比)，亦加入 QS World University Ranking 之評比。
- 二、QS World University Ranking 另一項資料 Reputation 之蒐集，已從院系所蒐集到學術及業界各 360 筆含有 email 之名單，國際處已連同姊妹校聯繫名單備齊各 400 筆，寄送問候通知，並於 2022 年 1 月 26 日前將清冊提供給 QS(提供資料截止日為 2022 年 2 月 4 日)。

肆、討論事項：

提案一

提案單位：國際及兩岸事務處

案由：有關提升本校外國學生報到率之相關策略研擬案，提請討論。

說明：

- 一、本校自招收外國學生以來，歷年之實際註冊報到率平均不到 50% (詳如【[附件二](#)】)，流失近一半之學生。
- 二、111 年 1 月 12 日招生組於網頁公告春季班碩博士外國學生錄取榜單，國際處於 1 月 18 日寄送錄取通知、就學意願調查及獎學金公文至錄取學生 (亦副本各院系)。
- 三、錄取學生需於 111 年 1 月 27 日前於 Google 表單回傳就學意願，國際處將提供學生填覆之就學意願予各系所，供各系所持續追蹤註冊情形。
- 四、為提升本校外國學生報到率，同時也提升外國學生人數，國際處已初步規劃以 Google 表單建立外國學生入學關懷表 (請見[附件三](#))，建請各系所務必關懷錄取新生，定期填報系所關懷追蹤情形，以提高其入學意願。
- 五、由於春季班外國學生招生及錄取人數較少，本年度春季班外國學生入學關懷表暫以 Google 表單方式供系所填報。日後秋季班境外生人數較多，擬請教務處結合既有的「各項考試與甄試管理系統」，匯入境外生資料，以便系所追蹤填報，即時掌握新生入學情形。

決議：

提案二

提案單位：國際及兩岸事務處

案由：有關提升本校外國學生秋季班招生報名人數之相關策略研擬，提請討論。

說明：

- 一、為提高外國學生報名人數，國際處於 110 年 11 月 11 日辦理線上招生說明會，邀集院系所主任出席並介紹院系所，共計有 15 個系所報名參與介紹其系所。
- 二、國際處於招生報名期間，皆會透過臉書推播、寄送姊妹校說明會海報及訊息、邀請外國學生校友以及在校生協助宣傳。110 年說明會計有近 250 人報名，計有 100 多人次上線觀賞，臉書分享錄影連結以及推播之觸及率為 13,822 人。
- 三、為利秋季班招生說明會之進行，將採各學院分開辦理之方式進行（管理學院學群、人文學院學群、科技學院學群以及教育學院學群），擬邀各系所參與說明會，讓外國學生能更加認識其有興趣之學群、進而報名本校並就讀。

決議：

提案三

提案單位：研究發展處

案由：有關本處擬加強監督並檢討教職員 Google Scholar Profile 建置率不高之原因，提請討論。

說明：

- 一、Google Scholar Profile 建置獎勵活動業已於 110 年 12 月 31 日截止，教學研究單位整體達成率約 65%，同時尚有若干單位未繳交初步建置資料。請參閱附件。
- 二、進一步分析原因並排除 4 個單位尚未繳交建置資料後，發現各單位兼任教師建置率偏低（少數單位專任教師建置率亦偏低）乃為主要原因。
- 三、擬進一步確認是否為各單位行政人員未將此訊息傳達至該單位之兼任教師，抑或已傳達但該教師聯繫不上或無回應，再者是否有可能該兼任教師並無 paper 或是以本校名義建置 Google Scholar Profile 有困難以致於無法完成建置，須再做調查並請各單位填報原因。
- 四、未來將繼續加強監督以提升整體建置率，並隨時將最新之學術檔案建置進度轉知各教學單位作為兼任教師續聘時之參考。

決議：

伍、臨時動議

陸、散會

國立暨南國際大學 110 學年度國際化推動策進會第三次會議 (開會日: 110.07.13)

列管事項執行情形

統計至 111 年 1 月 6 日

序號	列管事項序號	列管事項	負責單位
110-3-5	(第三次會議決議事項) 請各院系所提供學術/ 業界聲望名單	各院系所以提交學術名單(一系至少提供 <u>10-15 位</u>)、業界名單(一系至少提供 <u>15-20 位</u>)，將於 2 月 4 日截止日前上傳至 QS 系統	各院系所
執行情形			
總計		學術 400	業界 400
建議列管情形：解除列管			
已由國際處自 121 所姊妹校、以及正在洽談中之學校中，挑選 40 所較常往來之姊妹校，將學術名單完整補為 400 名。業界部分則以參與教育展曾有聯繫之業界名片資料庫，將名單完整補為 400 名，並已將名單寄給 QS。			
負責單位		學術	業界
黑色數字為單位提供之資料筆數，(紅色括號)數字為未有 email 部分，為無效名單。			
國際處		40	40
中國語文學系		15 (2)	17 (11)
外國語文學系		12	17 (1)
社會政策與社會工作學系		12	15
公共行政與政策學系		22	15
歷史學系		12	16
東南亞學系		10	15 (8)
原住民族專班		3	2
文化創意與社會行銷碩士學位學程			
華語文教學碩士學位學程		14	6
非營利組織經營管理碩士學位學程			
長期照顧經營管理碩士學位學程在職專班			
國際企業學系		12	17
經濟學系		13	

資訊管理學系	8	16
財務金融學系	23	17
觀光休閒與餐旅管理學系	13	20
管理學院學士班	15	15 (1)
管理學院高階經營管理碩士學位學程 (EMBA)	8	15 (1)
新興產業策略發展碩、博士學位學程	8	15 (1)
資訊工程學系	22	13
土木工程學系	13	15
電機工程學系	12	16 (1)
應用化學學系	13	16 (1)
應用材料及光電工程學系	13	21
人工智慧與機器人碩士學位學程		
科技學院學士班		
國際文教與比較教育學系	32	13 (1)
教育政策與行政學系	5	15 (3)
諮商心理與人力資源發展學系	16	16
教育學院學士班	12	15
課程教學與科技研究所	10	15
終身學習與人力資源發展碩士學位學程	14	16
心理健康與諮詢碩士在職學位學程		
總計	提供 362 (有 2 筆未有 email)	389 (有 29 筆未有 email)

列管事項執行情形

統計至 110 年 12 月 31 日獎勵活動截止日

序號	列管事項序號	列管事項	負責單位
110-4-1	第四次會議列管事項	教職員建立 Google Scholar Profile 案，建置獎勵活動已於 110/12/31 截止。	研發處
			各院系所
執行情形			
<p>完成建置達 100%之單位如下：</p> <p>(一) 10 人以上組：</p> <p>1.公行系 (17 人)</p> <p>2.經濟系 (15 人)</p> <p>3.財金系 (13 人)</p> <p>4.觀餐系 (23 人)</p> <p>(二) 10 人以下組：</p> <p>1.新興產業策略與發展博士學位學程 (2 人)</p> <p>2.教育學院學士班 (5 人)</p> <p>3.課程教學與科技研究所 (1 人)</p> <p>4.終身學習與人力資源發展碩士學位學程 (1 人)</p> <p>5.務研究中心 (3 人)</p> <p>6.人社中心 (5 人)</p>			
<p>尚未繳交建置資料之單位：</p> <p>NPO、原民專班、文創學程、管院學士班</p>			
建議列管情形：繼續列管			

Google Scholar Profile 各單位建置統計表(截至 111.1.12 止)

學院	系所	專任教師 及專案教 師現有人 數	兼任現有 人數	合計教師 數	碩士級 以上助 理、博 後人數	已建置專 任教師人 數	已建置兼 任教師人 數	已建置助 理、博後 人數	執行率	建置/更新 日期	說明	專任教師 建置率	兼任教師建 置率
人文 學院	中國語文學 系	13	12	25	1	8	11	1	76.9%	12月31日	1位專任無 法建置，1 位兼任無法 建置	61.5%	91.7%
	外國語文學 系	10	9	19		10	4		73.7%	12月29日	1位兼任技 術人員無算 入，5位兼 任無法建置	100.0%	44.4%
	社會政策與 社會工作學 系	14	8	22	1	12		1	56.5%	1月12日		85.7%	0.0%
	公共行政與 政策學系	13	4	17		13	4		100.0%	12月13日		100.0%	100.0%
	歷史學系	10	5	15		9	1		66.7%	1月4日		90.0%	20.0%
	東南亞學系	12	10	22	2	9	2	2	54.2%	12月30日		75.0%	20.0%

	華語文教學 碩士學位學 程	2	1	3		1			33.3%	12月2日	一位專案聘 期至一月 底，一位兼 任下學期末 計畫開課	50.0%	0.0%
	非營利組織 經營管理碩 士學位學程 在職專班	0	2	2					0.0%			N/A	0.0%
	原住民文化 產業與社會 工作學士學 位學程原住 民族專班	4	20	24					0.0%			0.0%	0.0%
	文化創意與 社會行銷碩 士學位學程	0	4	4					0.0%			N/A	0.0%
	長期照顧經 營管理碩士 在職學位學 程	0	0	0					毋須建置			N/A	N/A
教育 學院	教育學院學 士班	1	2	3	2	1	2	2	100.0%	11月5日		100.0%	100.0%

	國際文教與比較教育學系	12	5	17		8			47.1%	1月7日	5名兼任有實際授課	66.7%	0.0%
	教育政策與行政學系	14	3	17	1	13	3	1	94.4%	12月30日	人事室資料兼任2位	92.9%	100.0%
	諮商心理與人力資源發展學系	11	10	21	5	9	2	5	61.5%	1月3日		81.8%	20.0%
	課程教學與科技研究所	1	0	1		1			100.0%	12月30日		100.0%	N/A
	終身學習與人力資源發展碩士學位學程	0	0	0	1			1	100.0%	11月3日		N/A	N/A
	教育學院心理健康與諮詢碩士在職學位學程(碩一在職專班)	0	0	0					毋須建置			N/A	N/A
管理學院	管理學院學士班	0	11	11					0.0%			N/A	0.0%
	國際企業學系	12	9	21	2	12	8	2	95.7%	12月20日	9名兼任有實際授課	100.0%	88.9%

經濟學系	11	2	13	2	11	2	2	100.0%	12月29日		100.0%	100.0%
資訊管理學系	13	4	17		10	1		64.7%	12月24日	4名兼任有實際授課	76.9%	25.0%
財務金融學系	10	3	13		10	3		100.0%	11月4日		100.0%	100.0%
觀光休閒與餐旅管理學系	13	7	20	3	13	7	3	100.0%	12月20日	7名兼任有實際授課	100.0%	100.0%
新興產業策略與發展碩士學位學程			0					毋須建置			N/A	N/A
新興產業策略與發展博士學位學程	0	2	2		0	2		100.0%	12月30日		N/A	100.0%
管理學院高階經營管理碩士學位學程	0	0	0					毋須建置			N/A	N/A
管理學院兩岸高階主管經營管理境外碩士在職學位學程	0	0	0					毋須建置			N/A	N/A

科技學院	科技學院學士班	0	0	0					毋須建置			N/A	N/A
	資訊工程學系	16	3	19		15	3		94.7%	12月2日		93.8%	100.0%
	土木工程學系	15	11	26	5	14	6	5	80.6%	12月30日		93.3%	54.5%
	電機工程學系	18	7	25		8	4		48.0%	12月27日		44.4%	57.1%
	應用化學系	15	11	26		14	1		57.7%	1月10日		93.3%	9.1%
	應用材料及光電工程學系	10	4	14	2	8	1	2	68.8%		4名兼任有實際授課	80.0%	25.0%
	科技學院光電科技碩士學位學程在職專班			0									N/A
合計		250	169	419	27	209	67	27	67.9%			83.6%	39.6%
通識教育中心		8	51	59		8	16		40.7%	12月29日		100.0%	31.4%
語文教學研究中心		6	4	10		6	3		90.0%	12月30日	一位兼任無法建置	100.0%	75.0%

師資培育中心		5	6	11		5	2		63.6%	12月30日		100.0%	33.3%
全校總計		269	230	499	27	228	88	27	65.2%			84.8%	38.3%
行政 單位	校務研究中心	0	0	0	3			3	100.0%	10月12日		N/A	N/A
	人社中心	0	0	0	5			5	100.0%	12月31日		N/A	N/A

備註：

1. 本校教師編制員額 312 員(未含校長)。
2. 冊列所稱『兼任教師』，係指各系所 110 學年度第 1 學期實際授課之教師，以 110 年 10 月填報教育部高教資料庫之數據為準。
3. 不含研究人員 5 名

106-111學年度外國學生新生錄取/報到一覽表

學年度	春季班								秋季班							
	學期	申請	錄取	申請保留	報到人數(當期錄取人數的實際報到人數)	重新入學	錄取率	報到率	學期	申請	錄取	申請保留	報到人數(當期錄取人數的實際報到人數)	重新入學	錄取率	報到率
103	1022								1031	76	51	0	30	0	67.11%	58.82%
104	1032								1041	41	37	0	15	0	90.24%	40.54%
105	1042								1051	55	47	0	21	0	85.45%	44.68%
106	1052	4	3	0	3	0	75.00%	100%	1061	56	42	0	18	0	75.00%	42.86%
107	1062	1	1	0	1	0	100.00%	100%	1071	40	37	3	20	0	92.50%	54.05%
108	1072	7	6	0	5	2	85.71%	83%	1081	52	44	7	17	0	84.62%	38.64%
109	1082	9	8	2	6	2	88.89%	75%	1091	43	31	7	11	2	72.09%	35.48%
110	1092	19	18	3	8	2	94.74%	44%	1101	39	36	4	17	3	92.31%	47.22%
111	1102	31	28						1111							